

**По вопросам продаж и поддержки обращайтесь:**

Архангельск (8182)63-90-72	Калининград (4012)72-03-81	Нижний Новгород (831)429-08-12	Смоленск (4812)29-41-54
Астана +7(7172)727-132	Калуга (4842)92-23-67	Новокузнецк (3843)20-46-81	Сочи (862)225-72-31
Белгород (4722)40-23-64	Кемерово (3842)65-04-62	Новосибирск (383)227-86-73	Ставрополь (8652)20-65-13
Брянск (4832)59-03-52	Киров (8332)68-02-04	Орел (4862)44-53-42	Тверь (4822)63-31-35
Владивосток (423)249-28-31	Краснодар (861)203-40-90	Оренбург (3532)37-68-04	Томск (3822)98-41-53
Волгоград (844)278-03-48	Красноярск (391)204-63-61	Пенза (8412)22-31-16	Тула (4872)74-02-29
Вологда (8172)26-41-59	Курск (4712)77-13-04	Пермь (342)205-81-47	Тюмень (3452)66-21-18
Воронеж (473)204-51-73	Липецк (4742)52-20-81	Ростов-на-Дону (863)308-18-15	Ульяновск (8422)24-23-59
Екатеринбург (343)384-55-89	Магнитогорск (3519)55-03-13	Рязань (4912)46-61-64	Уфа (347)229-48-12
Иваново (4932)77-34-06	Москва (495)268-04-70	Самара (846)206-03-16	Челябинск (351)202-03-61
Ижевск (3412)26-03-58	Мурманск (8152)59-64-93	Санкт-Петербург (812)309-46-40	Череповец (8202)49-02-64
Казань (843)206-01-48	Набережные Челны (8552)20-53-41	Саратов (845)249-38-78	Ярославль (4852)69-52-93

Единый адрес: [emf@nt-rt.ru](mailto:emf@nt-rt.ru)

Веб-сайт: <http://ecoflamru.nt-rt.ru/>



# MAIOR P 150.1 AB

# MAIOR P 200.1 AB

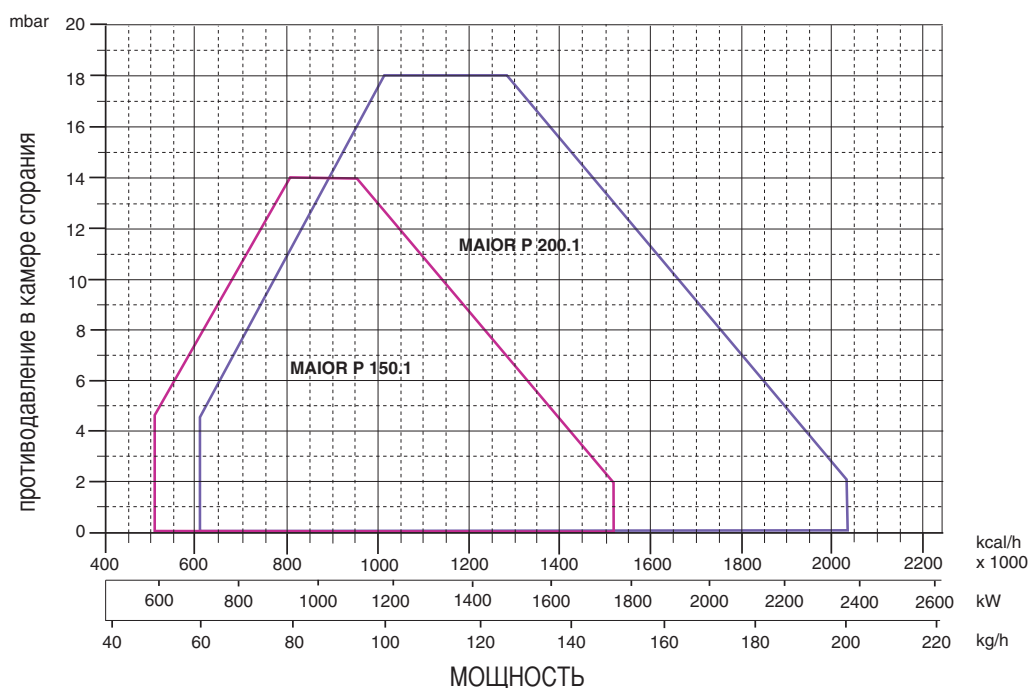
MOTORIDUTTORE  
AIR DAMPER MOTOR  
SERVOMOTEUR  
MOTORREDUCTOR



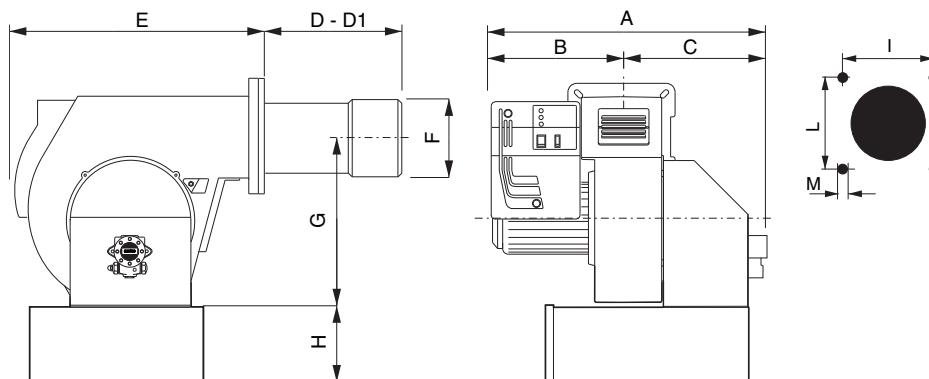
## ТЕХНИЧЕСКИЕ ХАРАКТЕРИСТИКИ

МОДЕЛЬ		MAIOR P 150.1 AB	MAIOR P 200.1 AB
Максимальная теплопроизводительность	ккал/час	1.530.000	2.040.000
	кВт	1.780	2.372
Минимальная теплопроизводительность	ккал/час	510.000	612.000
	кВт	592	710
Максимальный расход дизтоплива	кг/ч	150	200
Минимальный расход дизтоплива	кг/ч	50	60
Напряжение электропитания	50 Гц В	230/400	230/400
Мощность двигателя	кВт	3	4
Двигатель	об/мин	2.800	2.800
Трансформатор розжига	кВ/мА	10/30	13/35
Устройство контроля пламени	LANDIS	LMO 44	LMO 44
Топливо : дизельное топливо	ккал/кг	10.200 макс. вязкость 1,5°E при 20°C	

### РАБОЧИЙ ДИАПАЗОН



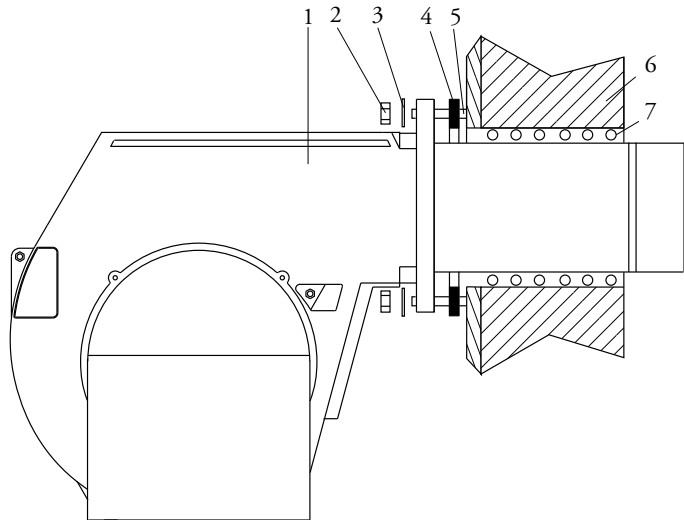
### ГАБАРИТНЫЕ РАЗМЕРЫ



МОДЕЛЬ	A	B	C	D	D1	E	F	G	H	I	L	M
P 150.1 AB	775	385	390	285	485	660	250	398	283	240	240	M14
P 200.1 AB	795	405	390	385	485	660	270	398	283	240	240	M14

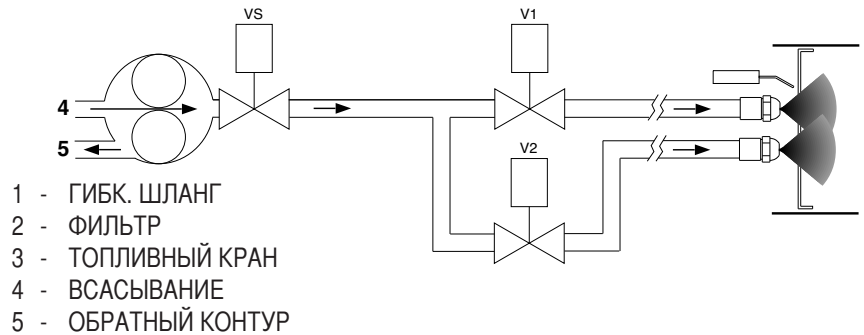
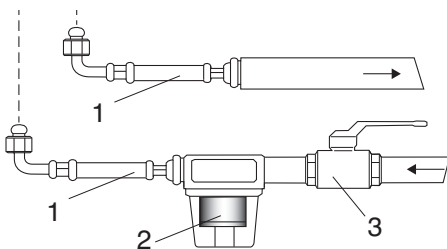
D = короткая огневая головка D1 = длинная огневая головка

## МОНТАЖ ГОРЕЛКИ



- 1 - ГОРЕЛКА
- 2 - ГАЙКА
- 3 - ШАЙБА
- 4 - ПРОКЛАДКА ISOMART
- 5 - РЕЗЬБОВАЯ ШПИЛЬКА
- 6 - КОТЕЛ
- 7 - "КОСИЧКА" ИЗ СТЕКЛОВОЛОКНА

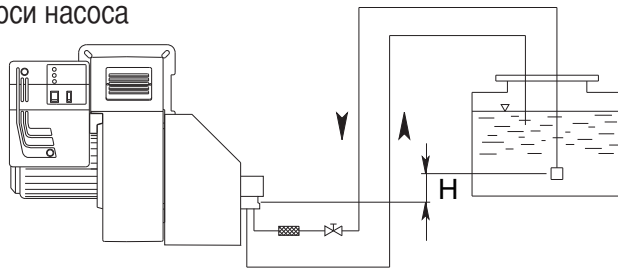
## ГИДРАВЛИЧЕСКИЙ КОНТУР



- 1 - ГИБК. ШЛАНГ
- 2 - ФИЛЬТР
- 3 - ТОПЛИВНЫЙ КРАН
- 4 - ВСАСЫВАНИЕ
- 5 - ОБРАТНЫЙ КОНТУР

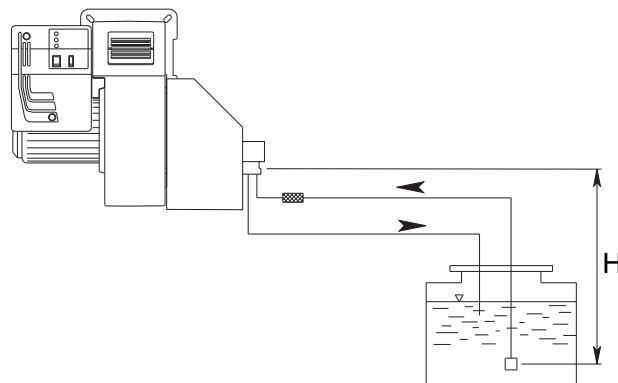
## СИСТЕМЫ ПОДАЧИ ТОПЛИВА

Бак выше оси насоса



от оси насоса (м)	Длина топливопровода (м)			
	AJ 6 (м)		J 7 (м)	
	ø 14 mm	ø 16 mm	ø 14 mm	ø 16 mm
0	22	38	16	29
0,5	25	45	18	33
1	30	50	20	37
2	35	60	25	44
3	38	70	29	52
3,5	40	80	31	55

Бак ниже оси насоса



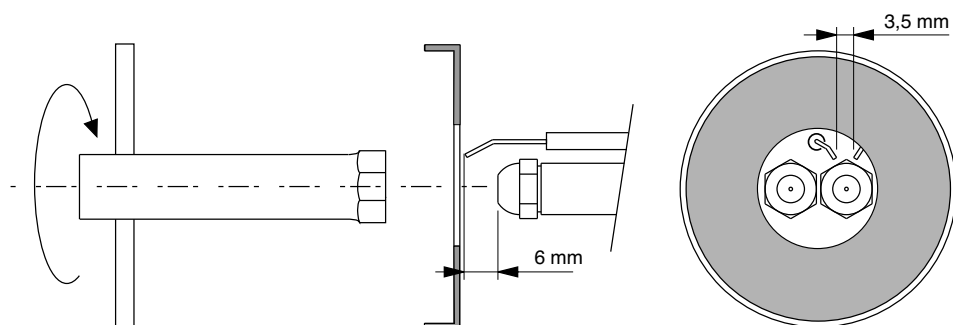
от оси насоса (м)	Длина топливопровода (м)			
	AJ 6 (м)		J 7 (м)	
	ø 14 mm	ø 16 mm	ø 14 mm	ø 16 mm
0	25	45	16	29
0,5	20	38	14	26
1	18	33	12	22
2	10	20	7	14
3	5	10	3	7
3,5	2	4	1	4

Длина топливопровода равняется сумме длин всех прямолинейных отрезков, горизонтальных и вертикальных, и поворотов. Статическая высота всасывания (не более 3,5 м) равняется расстоянию между донным клапаном и осью насоса горелки. Разрежение не должно превышать 0,45 бар; превышение данной величины может повлечь за собой повышенный износ насоса, повышенный уровень шума и, в конечном итоге, выход из строя насоса.

**ПРОИЗВОДИТЕЛЬНОСТЬ ГОРЕЛОК**

DELAVAN B - MONARCH PLP

ФОРСУНКА галлон/час	ДАВЛЕНИЕ НАСОСА (бар)						
	10	11	12	13	14	15	16
2,50	9,50	9,97	10,41	10,83	11,24	11,64	12,02
3,00	11,40	11,96	12,49	13,00	13,49	13,96	14,42
3,50	13,30	13,95	14,57	15,17	15,74	16,29	16,83
4,00	15,20	15,94	16,65	17,33	17,99	18,62	19,23
4,50	17,10	17,94	18,73	19,50	20,24	20,95	21,63
5,00	19,00	19,93	20,82	21,67	22,48	23,27	24,04
5,50	20,90	21,92	22,90	23,83	24,73	25,60	26,44
6,00	22,80	23,92	24,98	26,00	26,98	27,93	28,84
6,50	23,70	25,91	27,06	28,17	29,23	30,26	31,25
7,00	26,60	27,90	29,14	30,33	31,48	32,58	33,65
7,50	28,50	29,90	31,22	32,50	33,73	34,91	36,05
8,30	31,54	33,08	34,55	35,97	37,32	38,63	39,90
9,50	36,10	37,87	39,55	41,17	42,72	44,22	45,67
10,50	40,06	41,73	43,74	45,41	47,20	48,90	50,50
12,00	45,60	47,80	50,00	52,00	54,00	55,90	57,70
13,80	52,40	55,00	57,50	59,80	62,10	64,20	66,30
15,30	58,10	61,00	63,70	66,30	68,80	71,10	73,60
17,50	66,50	69,80	72,90	75,80	78,70	81,50	84,10
19,50	74,10	77,70	81,20	84,50	87,70	90,80	93,70
21,50	81,70	85,70	89,50	93,20	96,70	100,10	103,40
24,00	91,20	95,70	99,90	104,00	107,90	111,70	115,40
28,00	106,40	111,60	116,60	121,30	125,90	130,30	134,60
30,00	114,00	119,60	124,90	130,00	134,90	139,60	144,20
галлон/час	ПРОИЗВОДИТЕЛЬНОСТЬ (кг/час)						

**ЧИСТКА И ЗАМЕНА ФОРСУНКИ**

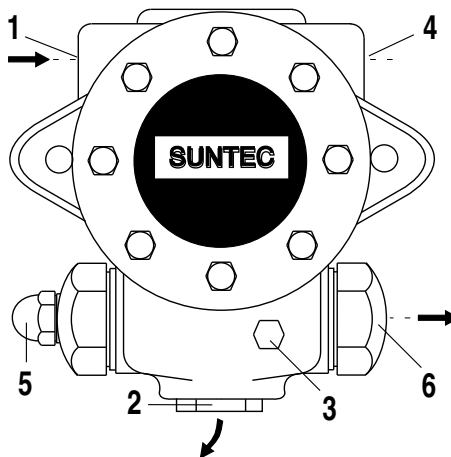
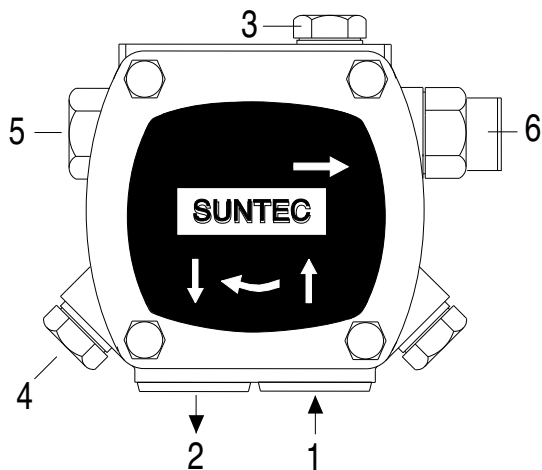
Для демонтажа форсунки использовать исключительно поставляемый в комплекте ключ. Обратите внимание, чтобы не повредить электроды. Также аккуратно установить новую форсунку.

Внимание: в заключение проверить положение электродов (см. рис.). Неправильное положение электродов может повлечь за собой трудности при розжиге горелки.

**ПУСК И РЕГУЛИРОВАНИЕ ТОПЛИВНОГО НАСОСА**

SUNTEC AJ 6 C-C

SUNTEC J 7 C 1000



- |                               |                        |
|-------------------------------|------------------------|
| 1 - ВСАСЫВАНИЕ                | 5 - РЕГУЛЯТОР ДАВЛЕНИЯ |
| 2 - ОБРАТНЫЙ КОНТУР           | 6 - К ФОРСУНКЕ         |
| 3 - СПУСКНИК И ОТБОР ДАВЛЕНИЯ |                        |
| 4 - ГНЕЗДО ВАКУУММЕТРА        |                        |

**УДОСТОВЕРЬТЕСЬ:**

- Что обеспечена абсолютная герметичность трубопроводов;
- Что там, где возможно, были применены жесткие трубы (предпочтительно, медные);
- Что разряжение на всасывании не превышает 0,45 бар. Это необходимо для того, чтобы избежать кавитации насоса;
- Что установленный донный клапан имеет требуемые размеры;

Во время заводских испытаний горелки насос тарируется на давление в 12 бар. Перед запуском горелки стравите через гнездо отбора давления содержащийся в насосе воздух. Для облегчения пуска насоса заполните топливопровод топливом. Запустите горелку и проверьте создаваемое насосом давление. Если запуск насоса не произошел в течение времени предварительной продувки, после блокировки горелки, нажмите красную кнопку, расположенную на контрольной аппаратуре и перезапустите горелку. Если после успешного запуска насоса и после предварительной продувки произошла аварийная блокировка горелки в связи с падением давления топлива в насосе, для повторного пуска горелки потребуются взвести кнопку перезапуска. Работа насоса без топлива в течение более, чем 3 минут запрещается. Внимание: перед запуском горелки убедитесь, что обратный контур топливопровода открыт. Если при пуске обратный контур окажется перекрыт, последует немедленное разрушение насоса.

**ЗАПУСК И РЕГУЛИРОВАНИЕ ГОРЕЛКИ**

По завершении монтажа горелки следует проверить следующее:

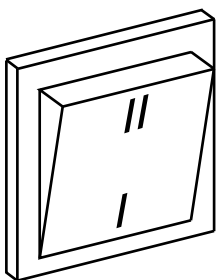
- Напряжение электроснабжения горелки и предохранители.
- Правильность подключения двигателя.
- Правильность выбора длины топливопровода и его герметичность.
- Тип топлива должен соответствовать модели горелки.
- Соединения термостатов котла и предохранительной аппаратуры.
- Направление вращения двигателя.
- Правильность тарирования теплового реле двигателя.

При положительных результатах проверки можно приступать к испытанию горелки.

Подать напряжение на горелку. Контрольная аппаратура подает напряжение на трансформатор розжига и одновременно с этим на двигатель горелки - начинается предварительная промывка камеры сгорания, которая длится около 20 секунд.

По завершении предварительной промывки по импульсу, подаваемому контрольной аппаратурой, напряжение подается на электроклапан топливного насоса и клапан 1-й ступени горелки, трансформатор розжига создает искру и происходит розжиг факела горелки. По истечении 5 секунд аварийного времени контрольная аппаратура отключает трансформатор и еще через 10 секунд дает команду на максимальное открытие воздушной заслонки и открывает клапан 2-й ступени (максимальная мощность).

В случае неудачного розжига контрольная аппаратура блокирует горелку в течение 5 секунд. В таком случае ручной перезапуск горелки возможен не ранее, чем по истечении 30 секунд после блокировки. Для получения оптимального качества сгорания следует выполнить регулирование расхода воздуха на 1-й и 2-й ступенях мощности горелки (см. далее). Во время регулирования расхода переключение с 1-й на 2-ую ступень мощности и обратно производится с помощью режимов мощности переключателя. По завершении регулирования переключатель должен оставаться в положении 2-й ступени мощности ( поз. II )  
Давление топлива после насоса должно составлять около 12 бар.



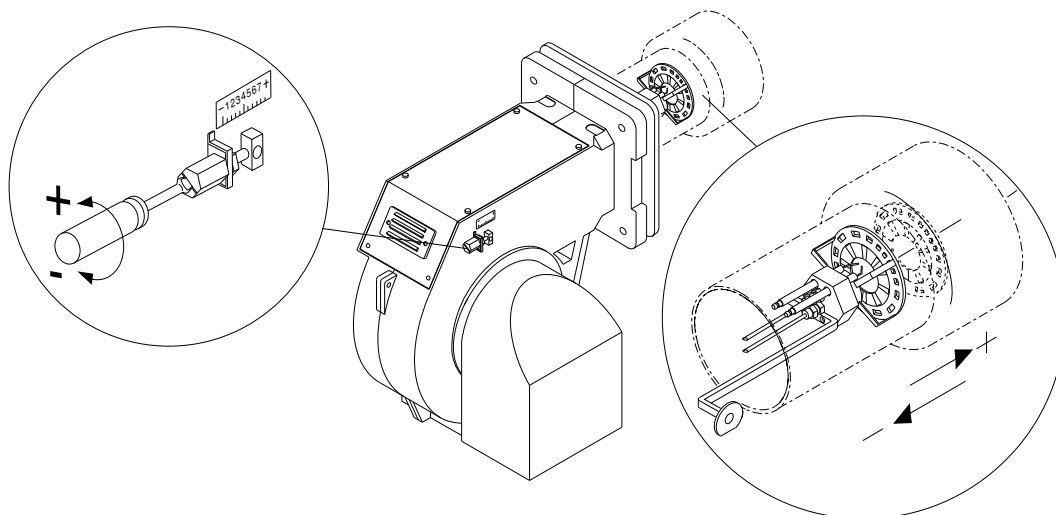
I - 1-ая ступень

II – 2-ая ступень (при подключении дополнительного термостата возможно обеспечить автоматическое переключение с минимальной на максимальную мощность. Подключение термостата на клеммнике показано на электрической схеме).

**ТОЛЬКО ДЛЯ ЭЛЕКТРОННОЙ АППАРАТУРЫ LANDIS IMO 44**

На случай аварийной блокировки горелки предусмотрена система диагностики причин, повлекших за собой блокировку. Диагностика осуществляется следующим образом: При действующей аварийной блокировке (горит индикатор красного цвета) нажмите и не отпускайте в течение 3 секунд кнопку перезапуска. Индикатор красного цвета начинает мигать. Причины блокировки расшифровываются, как показано в таблице ниже:

Код ошибки	Возможная причина
2 импульса	По истечении времени аварийной остановки розжиг не произошел - вышли из строя электроклапаны - вышел из строя электрод обнаружения пламени - - неправильно отрегулирована горелка - вышли из строя электроды
3 импульса	Не используется
4 импульса	Посторонние источники света во время предварительной продувки.
5 импульсов	Не используется
6 импульсов	Не используется
7 импульсов	Исчерпано предельное количество гашений факела во время работы (превышен предел повторов цикла). - вышли из строя электроклапаны - вышел из строя электрод обнаружения пламени - неправильно отрегулирована горелка
8 импульсов	Контроль времени подогрева топлива
9 импульсов	Не используется
10 импульсов	Неисправны контакты на выходе или внутренняя неисправность аппаратуры

**РЕГУЛИРОВАНИЕ ПОЛОЖЕНИЯ ОГНЕВОЙ ГОЛОВКИ****РЕГУЛИРОВКА РАСХОДА ВОЗДУХА (1-я и 2-я степень мощности)****LANDIS SQN 30-31 121A2700**

Демонтируйте крышку корпуса для доступа к регуляторам.

Осуществите настройку регуляторов в соответствии со следующими указаниями:

- I – Ограничительный переключатель для установки воздушной заслонки в положение HIGH FLAME (Максимальная мощность).
- II – Данный регулятор позволяет закрывать воздушную заслонку.
- III – Ограничительный переключатель для установки воздушной заслонки в положение LOW FLAME.
- IV – Данный регулятор включает режим NOT USED.
- V – Дополнительный регулятор для перевода горелки на вторую степень (HIGH FLAME).

ПРИМЕЧАНИЕ: Регулятор V (позволяет открывать электромагнитный клапан 2-ой степени) установлен в промежуточное положение (угол приблизительно на 50 больше, чем в режиме низкого пламени).

## ЭЛЕКТРИЧЕСКИЕ СОЕДИНЕНИЯ

Все двигатели горелок прошли заводские испытания при трехфазном напряжении 400 В 50 Гц, а цепи управления - при однофазном напряжении 230 В 50 Гц + ноль. При необходимости обеспечить электропитание горелки от сети 230 Вольт 50 Гц без нуля, необходимо выполнить подключения, руководствуясь соответствующей электрической схемой. Линия электроснабжения должна быть оборудована соответствующими предохранителями.

RU

## НЕИСПРАВНОСТИ

### **Горелка не запускается.**

- Главный выключатель находится в положении "0".
- Сгорели плавкие предохранители.
- Термостаты котла не замыкают цепь.
- Вышла из строя контрольная аппаратура.

### **После предварительной продувки розжиг не происходит, следует аварийная блокировка горелки.**

- Вышла из строя контрольная аппаратура.
- Вышел из строя трансформатор.
- Засорились электроды.
- Вышли из строя электроды.
- Неправильно установлены электроды.
- Засорились форсунки.
- Форсунки сильно изношены.
- Засорились фильтры.
- Слишком низкое давление топлива.
- Слишком большой расход воздуха горения для форсунки данной производительности.

### **Сразу после розжига происходит аварийная блокировка горелки.**

- Вышла из строя контрольная аппаратура.
- Засорились форсунки.
- Форсунки сильно изношены.
- Фотоэлемент не "видит" факел.
- Засорились фильтры.
- Слишком низкое давление топлива.
- Слишком большой расход воздуха горения для форсунки данной производительности.

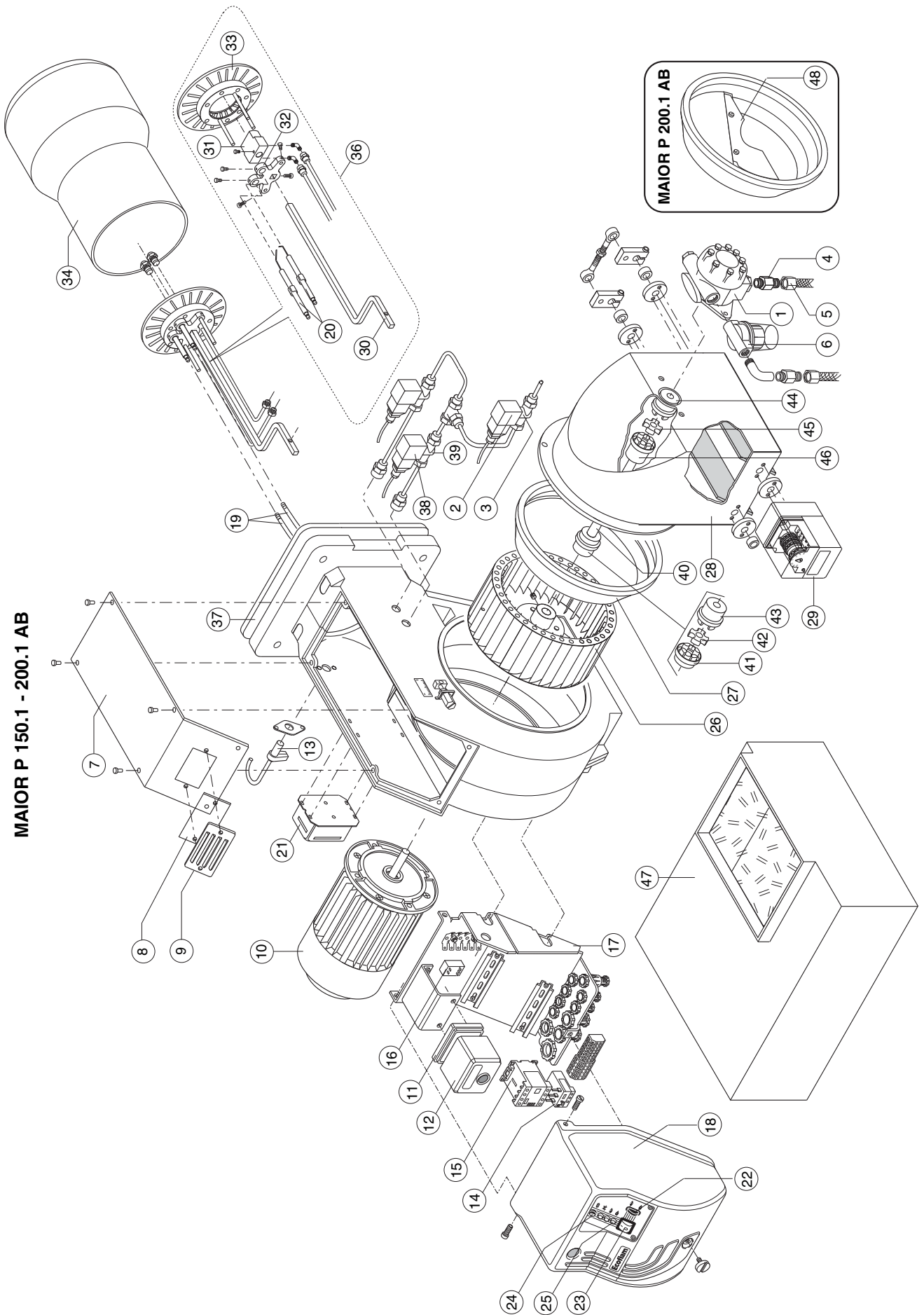
### **Горелка не переключается на 2-ую ступень.**

- Неправильно выполнены соединения переключателя ступеней мощности на клеммнике.
- Вышла из строя контрольная аппаратура.
- Вышла из строя катушка клапана 2-й ступени.
- Слишком низкое давление топлива.
- Засорились фильтры.
- Сильно изношена форсунка 2-й ступени.
- Засорилась форсунка 2-й ступени.
- Неправильно тарирован или вышел из строя толкатель воздушной заслонки.





MAIOR P 150.1 - 200.1 AB



N°	DESCRIZIONE		MAIOR P 150.1 AB	MAIOR P 200.1 AB
			code	code
1	POMPA	SUNTEC AJ 6CC 1000	65322950	-
		SUNTEC J 7CC 1000	-	65322951
2	BOBINA	PARKER	65323782	65323782
3	VALVOLA	PARKER	65323623	65323623
4	NIPPLE	TN 18X1200	65323186	65323183
5	FLESSIBILI	TN 18X1500	65323182	65323182
6	FILTRO	ATT. 3/4 70207	65324055	65324055
7	COPERCHIO		65320676	65320676
8	VETRINO		65320487	65320487
9	SUPPORTO VETRINO		65320488	65320488
10	MOTORE	3000 W	65322831	-
		4000 W	-	65322820
11	ZOCCOLO APPARECCHIATURA	LANDIS	65320092	65320092
12	APPARECCHIATURA DI CONTROLLO	LANDIS LMO44.255A2	65320024	65320024
13	FOTORESISTENZA	LANDIS	65320076	65320076
14	RELE' TERMICO	AEG 5,5-8,5A	65323113	
		AEG 8-12,5A	-	65323119
15	TELERUTTORE		65073928	-
		AEG LS11K.00	-	65323135
16	FILTRO ANTIDISTURBO		65323170	65323170
17	SUPPORTO CASSETTA		65320478	65320478
18	CASSETTA		65320477	65320477
19	CAVO ACCENSIONE	TC	65320945	65320945
		TL	65320946	65320946
20	ELETTRODO		65322165	65322165
21	TRASFORMATORE DI ACCENSIONE	10/30	65323235	-
		13/35	-	65323222
22	INTERRUTTORE ALTA-BASSA FIAMMA	cod.360000001	65323065	65323065
23	INTERRUTTORE DI LAVORO	cod.4010011509	65323064	65323064
24	PORTA FUSIBILE	FUSIT FH-B 528	65322181	65322181
25	LAMPADA	EL/N-SC4	65322050	65322050
26	VENTOLA	280 x 140	65321798	65321798
27	CONVOGLIATORE		65320643	65320643
28	CASSETTO ASPIRAZIONE		65320555	65320555
29	MOTORIDUTTORE	SQN S 30121A2700	65322903	65322903
30	ASTINA REGOLAZIONE TESTA	TC	65324824	65324824
		TL	6532482	6532482
31	PORTA UGELLI		65320712	65320712
32	CROCIERA PORTA UGELLI		65324515	65324515
33	DIFFUSORE		65320786	65320786
34	BOCCAGLIO	TC	65320451	65320453
		TL	65320452	65320454
35	CAMPANA		-	-
36	GRUPPO TESTA	TC		
		TL		
37	GUARNIZIONE ISOMART		65321124	65321124
38	BOBINA	DELTA	65323765	65323765
39	VALVOLA	DELTA	65323754	65323754
40	PERNO		65321458	65321458
41	GIUNTO VENTOLA		65321788	65321788
42	GIUNTO GOMMA		65321791	65321791
43	GIUNTO SU PERNO		65321790	65321790
44	GIUNTO INTERMEDIO		65321782	65321782
45	GIUNTO GOMMA		65321786	65321786
46	GIUNTO POMPA		65321783	65321783
47	SILENZIATORE		3142077	3142077
48	SURPRESSORE		-	65320626

TC = TESTA CORTA TL = TESTA LUNGA

N°	DESCRIPTION		MAIOR P 150.1 AB	MAIOR P 200.1 AB
			code	code
1	OIL PUMP	SUNTEC AJ 6CC 1000	65322950	-
		SUNTEC J 7CC 1000	-	65322951
2	COIL	PARKER	65323782	65323782
3	OIL VALVE	PARKER	65323623	65323623
4	NIPPLE	TN 18X1200	65323186	65323183
5	HOSES	TN 18X1500	65323182	65323182
6	FILTER	ATT. 3/4 70207	65324055	65324055
7	COVER		65320676	65320676
8	GLASS		65320487	65320487
9	VIEWING WINDOW		65320488	65320488
10	MOTOR	3000 W	65322831	-
		4000 W	-	65322820
11	CONTROL BOX BASE	LANDIS	65320092	65320092
12	CONTROL BOX	LANDIS LMO44.255A2	65320024	65320024
13	PHOTORESISTOR	LANDIS	65320076	65320076
14	MOTOR THERMAL RELAY	AEG 5,5-8,5A	65323113	
		AEG 8-12,5A	-	65323119
15	REMOTE CONTROL SWITCH		65073928	-
		AEG LS11K.00	-	65323135
16	ANTI-JAMMING FILTER		65323170	65323170
17	BOX SUPPORT		65320478	65320478
18	BOX		65320477	65320477
19	CABLE	TC	65320945	65320945
		TL	65320946	65320946
20	ELECTRODES		65322165	65322165
21	IGNITION TRANSFORMER	10/30	65323235	-
		13/35	-	65323222
22	HIGH-LOW FLAME SWITCH	cod.360000001	65323065	65323065
23	MAIN SWITCH	cod.40100I1509	65323064	65323064
24	FUSE SUPPORT	FUSIT FH-B 528	65322181	65322181
25	LAMP	EL/N-SC4	65322050	65322050
26	FAN	280 x 140	65321798	65321798
27	AIR CONVEYOR		65320643	65320643
28	COVER AIR INLET		65320555	65320555
29	AIR DAMPER MOTOR	SQN S 30121A2700	65322903	65322903
30	ROD	TC	65324824	65324824
		TL	6532482	6532482
31	NOZZLE HOLDER		65320712	65320712
32	SUPPORT NOZZLE HOLDER		65324515	65324515
33	DIFFUSER		65320786	65320786
34	BLAST TUBE	TC	65320451	65320453
		TL	65320452	65320454
35	BLAST TUBE END		-	-
36	INNER ASSEMBLY	TC		
		TL		
37	GASKET		65321124	65321124
38	COIL	DELTA	65323765	65323765
39	OIL VALVE	DELTA	65323754	65323754
40	ROD		65321458	65321458
41	COUPLING (FAN)		65321788	65321788
42	UNION		65321791	65321791
43	COUPLING (ROD)		65321790	65321790
44	COUPLING		65321782	65321782
45	UNION		65321786	65321786
46	COUPLING (PUMP)		65321783	65321783
47	SILENCER		3142077	3142077
48	FAN SCOOP		-	65320626

TC = SHORT HEAD TL = LONG HEAD

N°	DESIGNATION		MAIOR P 150.1 AB	MAIOR P 200.1 AB
			code	code
1	POMPE	SUNTEC AJ 6CC 1000	65322950	-
		SUNTEC J 7CC 1000	-	65322951
2	BOBINE	PARKER	65323782	65323782
3	VANNE	PARKER	65323623	65323623
4	MAMELONS	TN 18X1200	65323186	65323183
5	FLEXIBLES	TN 18X1500	65323182	65323182
6	FILTRE	ATT. 3/4 70207	65324055	65324055
7	COUVERCLE DE BRULEUR		65320676	65320676
8	HUBLLOT		65320487	65320487
9	PROTECTION HUBLLOT		65320488	65320488
10	MOTEUR	3000 W	65322831	-
		4000 W	-	65322820
11	SOCLE DE COFFRET	LANDIS	65320092	65320092
12	COFFRET DE SECURITE	LANDIS LMO44.255A2	65320024	65320024
13	CELLULE	LANDIS	65320076	65320076
14	RELAIS THERMIQUE	AEG 5,5-8,5A	65323113	
		AEG 8-12,5A	-	65323119
15	TELERUPTEUR		65073928	-
		AEG LS11K.00	-	65323135
16	FILTRE ANTIPARASITE		65323170	65323170
17	SUPPORT		65320478	65320478
18	COUVERCLE		65320477	65320477
19	CABLE	TC	65320945	65320945
		TL	65320946	65320946
20	ELECTRODE D'ALLUMAGE		65322165	65322165
21	TRANSFORMATEUR	10/30	65323235	-
		13/35	-	65323222
22	INTERRUPTEUR GRANDE/PETITE ALLURE	cod.360000001	65323065	65323065
23	INTERRUPTEUR DE LIGNE	cod.40100I1509	65323064	65323064
24	PORTE FUSIBLE	FUSIT FH-B 528	65322181	65322181
25	LAMPE	EL/N-SC4	65322050	65322050
26	TURBINE	280 x 140	65321798	65321798
27	CONVOYEUR D'AIR		65320643	65320643
28	BOITE D'AIR		65320555	65320555
29	SERVOMOTEUR	SQN S 30121A2700	65322903	65322903
30	SUPPORT TETE DE COMBUSTION	TC	65324824	65324824
		TL	6532482	6532482
31	PORTE GICLEUR		65320712	65320712
32	SUPPORT PORTE GICLEUR		65324515	65324515
33	DEFLECTEUR		65320786	65320786
34	GUEULARD	TC	65320451	65320453
		TL	65320452	65320454
35	TERMINAL INOX		-	-
36	TETE DE COMBUSTION	TC		
		TL		
37	JOINT		65321124	65321124
38	BOBINE	DELTA	65323765	65323765
39	VANNE	DELTA	65323754	65323754
40	ARBRE DE TRASMISSION		65321458	65321458
41	JOINT DU VENTILATEUR		65321788	65321788
42	JOINT DE CAOUTCHOUC		65321791	65321791
43	JOINT DU ARBRE DE TRASMISSION		65321790	65321790
44	JOINT INTERMEDIAIRE		65321782	65321782
45	JOINT DE CAOUTCHOUC		65321786	65321786
46	JOINT DE LA POMPE		65321783	65321783
47	SILENCIEUX		3142077	3142077
48	SURPRESSEUR		-	65320626

TC = TETE COURTE TL = TETE LONGUE

N°	DESCRIPCION		MAIOR P 150.1 AB	MAIOR P 200.1 AB
			code	code
1	BOMBA	SUNTEC AJ 6CC 1000	65322950	-
		SUNTEC J 7CC 1000	-	65322951
2	BOBINA	PARKER	65323782	65323782
3	VALVULA	PARKER	65323623	65323623
4	TUERCA	TN 18X1200	65323186	65323183
5	LATIGUILLOS	TN 18X1500	65323182	65323182
6	FILTRO	ATT. 3/4 70207	65324055	65324055
7	TAPA		65320676	65320676
8	VIDRIOSOS		65320487	65320487
9	SOPORTE VIDRIOSOS		65320488	65320488
10	MOTOR	3000 W	65322831	-
		4000 W	-	65322820
11	BASE DEL EQUIPO	LANDIS	65320092	65320092
12	EQUIPO CONTROL LLAMA	LANDIS LMO44.255A2	65320024	65320024
13	FOTORRESISTENCIA	LANDIS	65320076	65320076
14	TERMICO	AEG 5,5-8,5A	65323113	
		AEG 8-12,5A	-	65323119
15	EMPALME MOTOR VENTILADOR		65073928	-
		AEG LS11K.00	-	65323135
16	FILTRO ANTITRATORNO		65323170	65323170
17	SOPORTE		65320478	65320478
18	CAJA DE PROTECCION		65320477	65320477
19	CABLE	TC	65320945	65320945
		TL	65320946	65320946
20	ELECTRODO		65322165	65322165
21	TRANSFORMADOR	10/30	65323235	-
		13/35	-	65323222
22	INTERRUPTOR DE ALTA-BAJA LLAMA	cod.360000001	65323065	65323065
23	INTERRUPTOR DE LINEA	cod.40100I1509	65323064	65323064
24	PORTAFUSIBLE	FUSIT FH-B 528	65322181	65322181
25	ESPIA	EL/N-SC4	65322050	65322050
26	VENTILADOR	280 x 140	65321798	65321798
27	REJILLA DEFLECTORA		65320643	65320643
28	CIERRE EN ASPIRACION		65320555	65320555
29	MOTORREDUCTOR	SQN S 30121A2700	65322903	65322903
30	SOPORTE CABEZA DE COMBUSTION	TC	65324824	65324824
		TL	6532482	6532482
31	PORTAINYECTOR		65320712	65320712
32	SOPORTE PORTAINYECTOR		65324515	65324515
33	DIFUSOR		65320786	65320786
34	TUBO LLAMA	TC	65320451	65320453
		TL	65320452	65320454
35	TUBO LLAMA FINAL		-	-
36	GRUPO CABEZA DE COMBUSTION	TC		
		TL		
37	JUNTA		65321124	65321124
38	BOBINA	DELTA	65323765	65323765
39	VALVULA	DELTA	65323754	65323754
40	SOPORTE		65321458	65321458
41	ACOPLAMIENTO VENTILADOR		65321788	65321788
42	ACOPLAMIENTO GOMA		65321791	65321791
43	ACOPLAMIENTO		65321790	65321790
44	ACOPLAMIENTO INTERMEDIO		65321782	65321782
45	ACOPLAMIENTO GOMA		65321786	65321786
46	ACOPLAMIENTO BOMBA		65321783	65321783
47	SILENCIADOR		3142077	3142077
48	SURPRESSEUR		-	65320626

TC = CABEZA CORTA TL = CABEZA LARGA

№	НАИМЕНОВАНИЕ		МАIОР P 150.1 AB	МАIОР P 200.1 AB
			code	code
1	НАСОС	SUNTEC AJ 6CC 1000	65322950	-
		SUNTEC J 7CC 1000	-	65322951
2	КАТУШКА	PARKER	65323782	65323782
3	КЛАПАН	PARKER	65323623	65323623
4	NIPPLE	TN 18X1200	65323186	65323183
5	ГИБКИЕ ШЛАНГИ	TN 18X1500	65323182	65323182
6	ФИЛЬТР	ATT. 3/4 70207	65324055	65324055
7	КРЫШКА		65320676	65320676
8	СТЕКЛО		65320487	65320487
9	РАМКА СТЕКЛА		65320488	65320488
10	ДВИГАТЕЛЬ	3000 W	65322831	-
		4000 W	-	65322820
11	МОНТАЖН. ПЛАСТИНА АППАРАТУРЫ	LANDIS	65320092	65320092
12	КОНТРОЛЬНАЯ АППАРАТУРА	LANDIS LMO44.255A2	65320024	65320024
13	ФОТОДАТЧИК	LANDIS	65320076	65320076
14	ТЕПЛОВОЕ РЕЛЕ	AEG 5,5-8,5A	65323113	
		AEG 8-12,5A	-	65323119
15	ПЕРЕКЛЮЧАТЕЛЬ		65073928	-
		AEG LS11K.00	-	65323135
16	ФИЛЬТР ПОДАВЛЕНИЯ ПОМЕХ		65323170	65323170
17	МОНТАЖНАЯ ПЛАСТИНА ЩИТКА УПРАВЛЕНИЯ		65320478	65320478
18	ПЕРЕДНЯЯ ПАНЕЛЬ ЩИТКА УПРАВЛЕНИЯ		65320477	65320477
19	ПРОВОД РОЗЖИГА	TC	65320945	65320945
		TL	65320946	65320946
20	ЭЛЕКТРОД		65322165	65322165
21	ТРАНСФОРМАТОР РОЗЖИГА	10/30	65323235	-
		13/35	-	65323222
22	ПЕРЕКЛЮЧАТЕЛЬ СТУПЕНЕЙ МОЩНОСТИ	cod.360000001	65323065	65323065
23	РАБОЧИЙ ВЫКЛЮЧАТЕЛЬ	cod.40100P1509	65323064	65323064
24	ГНЕЗДО ПРЕДОХРАНИТЕЛЯ	FUSIT FH-B 528	65322181	65322181
25	ЛАМПОЧКА	EL/N-SC4	65322050	65322050
26	ВЕНТИЛЯТОР	280 x 140	65321798	65321798
27	ВОЗДУХОВОД		65320643	65320643
28	КОЖУХ ВОЗДУХОВОДА		65320555	65320555
29	ПРИВОД ВОЗДУШНОЙ ЗАСЛОНКИ	SQN S 30121A2700	65322903	65322903
30	РЕГУЛИРОВОЧНЫЙ ШТОК ОГНЕВОЙ ГОЛОВКИ	TC	65324824	65324824
		TL	6532482	6532482
31	ДЕРЖАТЕЛЬ ФОРСУНОК		65320712	65320712
32	КРЕСТОВИНА ДЛЯ КРЕПЛЕНИЯ РАССЕКАТЕЛЯ		65324515	65324515
33	РАССЕКАТЕЛЬ		65320786	65320786
34	СТАКАН	TC	65320451	65320453
		TL	65320452	65320454
35	РАСТРУБ СТАКАНА		-	-
36	ОГНЕВАЯ ГОЛОВКА В СБОРЕ	TC		
		TL		
37	ФЛАНЕЦ		65321124	65321124
38	КАТУШКА	DELTA	65323765	65323765
39	КЛАПАН	DELTA	65323754	65323754
40	ШТОК		65321458	65321458
41	МУФТА ВЕНТИЛЯТОРА		65321788	65321788
42	РЕЗИНОВАЯ МУФТА		65321791	65321791
43	МУФТА НА ШТОКЕ		65321790	65321790
44	ПРОМЕЖУТОЧНАЯ МУФТА		65321782	65321782
45	РЕЗИНОВАЯ МУФТА		65321786	65321786
46	МУФТА НАСОСА		65321783	65321783
47	ГЛУШИТЕЛЬ		3142077	3142077
48	ДЕФЛЕКТОР		-	65320626

TC = КОРОТКАЯ ОГНЕВАЯ ГОЛОВКА TL = ДЛИННАЯ ОГНЕВАЯ ГОЛОВКА

**По вопросам продаж и поддержки обращайтесь:**

Архангельск (8182)63-90-72	Калининград (4012)72-03-81	Нижегород (831)429-08-12	Смоленск (4812)29-41-54
Астана +7(7172)727-132	Калуга (4842)92-23-67	Новокузнецк (3843)20-46-81	Сочи (862)225-72-31
Белгород (4722)40-23-64	Кемерово (3842)65-04-62	Новосибирск (383)227-86-73	Ставрополь (8652)20-65-13
Брянск (4832)59-03-52	Киров (8332)68-02-04	Орел (4862)44-53-42	Тверь (4822)63-31-35
Владивосток (423)249-28-31	Краснодар (861)203-40-90	Оренбург (3532)37-68-04	Томск (3822)98-41-53
Волгоград (844)278-03-48	Красноярск (391)204-63-61	Пенза (8412)22-31-16	Тула (4872)74-02-29
Вологда (8172)26-41-59	Курск (4712)77-13-04	Пермь (342)205-81-47	Тюмень (3452)66-21-18
Воронеж (473)204-51-73	Липецк (4742)52-20-81	Ростов-на-Дону (863)308-18-15	Ульяновск (8422)24-23-59
Екатеринбург (343)384-55-89	Магнитогорск (3519)55-03-13	Рязань (4912)46-61-64	Уфа (347)229-48-12
Иваново (4932)77-34-06	Москва (495)268-04-70	Самара (846)206-03-16	Челябинск (351)202-03-61
Ижевск (3412)26-03-58	Мурманск (8152)59-64-93	Санкт-Петербург (812)309-46-40	Череповец (8202)49-02-64
Казань (843)206-01-48	Набережные Челны (8552)20-53-41	Саратов (845)249-38-78	Ярославль (4852)69-52-93

Единый адрес: [emf@nt-rt.ru](mailto:emf@nt-rt.ru)

Веб-сайт: <http://ecoflamru.nt-rt.ru/>